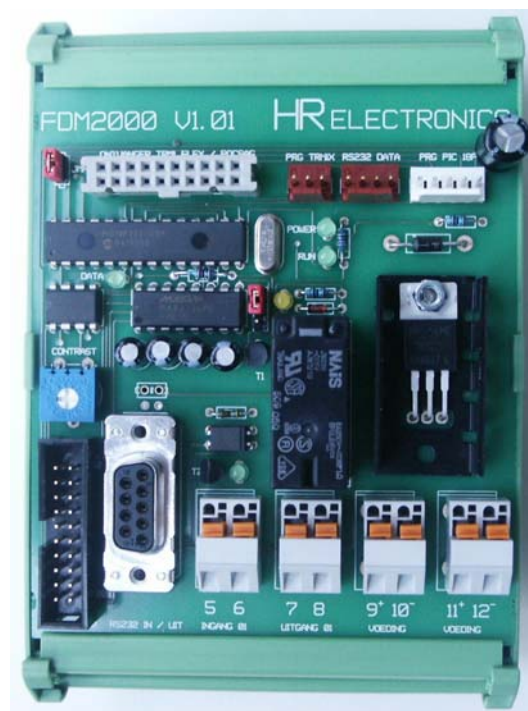


# FDM2000



Anna van Schuurmanstraat 412  
5344 TW OSS

[www.hr-electronics.nl](http://www.hr-electronics.nl)

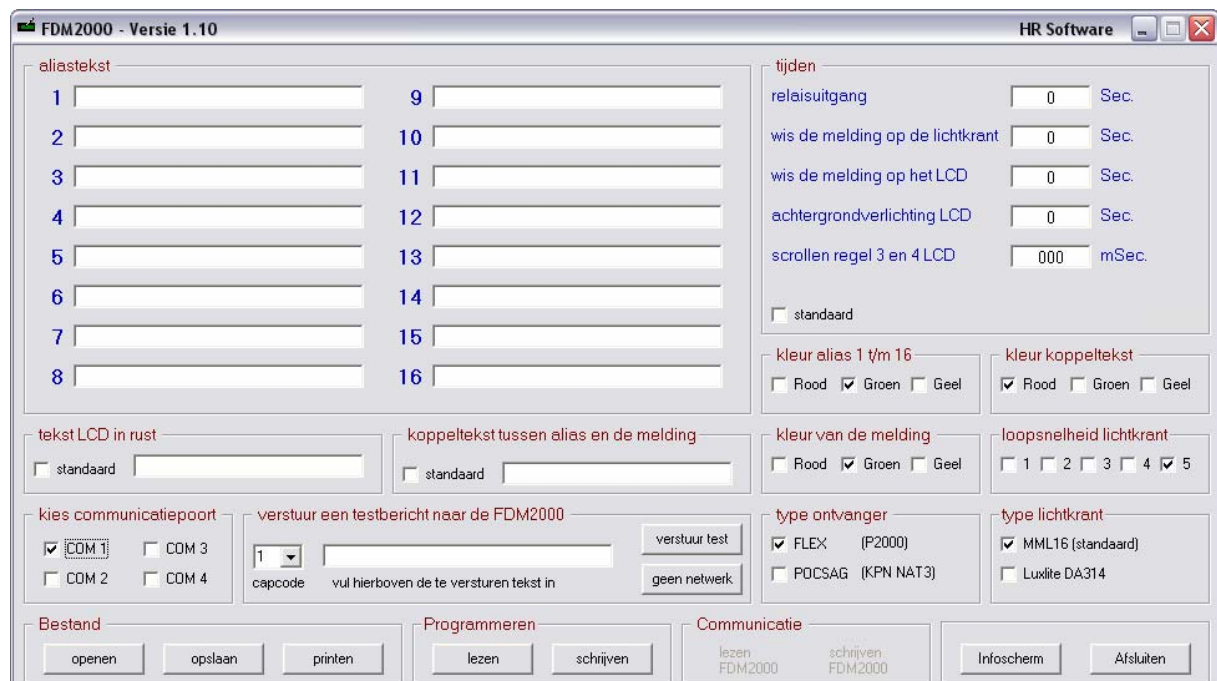
Met het programma FDM2000 versie 1.10 is het mogelijk om zelf de instellingen aan te passen voor het aansturen van de lichtkrant en/of het LC-Display. Onderstaande parameters zijn met deze software aan te passen:

- de (alias) naam van de code waarop de melding binnenkomt
- de tijd dat de melding op de lichtkrant blijft staan
- de snelheid dat de melding over de lichtkrant 'loopt'
- de tijd dat het relais aan blijft na een melding
- de tekst die op het LCD display staat als er geen melding is
- de scroll snelheid van het LCD display
- de tijd dat de achtergrond verlichting van het LCD display blijft branden
- de koppeltekst tussen de alias en de melding
- de kleur (rood – geel – groen) van de alias
- de kleur (rood – geel – groen) van de koppeltekst
- de kleur (rood – geel – groen) van de melding
- opslaan, inlezen en printen van alle instellingen

Het programma vraagt niet om een installatie en mag in iedere willekeurige map worden geplaatst. Voor de communicatie met de seriële poort (RS232) is wel een driver nodig. Op veel Pc's is deze al aanwezig, mocht het programma een foutmelding geven dan moet je even de bijgevoegde driver installeren (zie de uitleg verder in dit document).

Pak het bestand FDM2000.zip uit in een eigen map op je harde schijf. (bijvoorbeeld C:\FDM2000).

Door nu te dubbelklikken op FDM\_V110.exe start het programma en moet je onderstaand scherm krijgen.



Sluit nu een standaard RS232 kabel aan op een vrije RS232 poort (1, 2, 3 of 4) van de PC en de FDM2000 interface. Met de toets *lezen* is de data van de FDM2000 terug te lezen, met de toets *schrijven* is de ingevulde data in de FDM2000 te programmeren.

! **Let op:** doe dit altijd spanningsloos om schade aan de apparatuur te voorkomen.

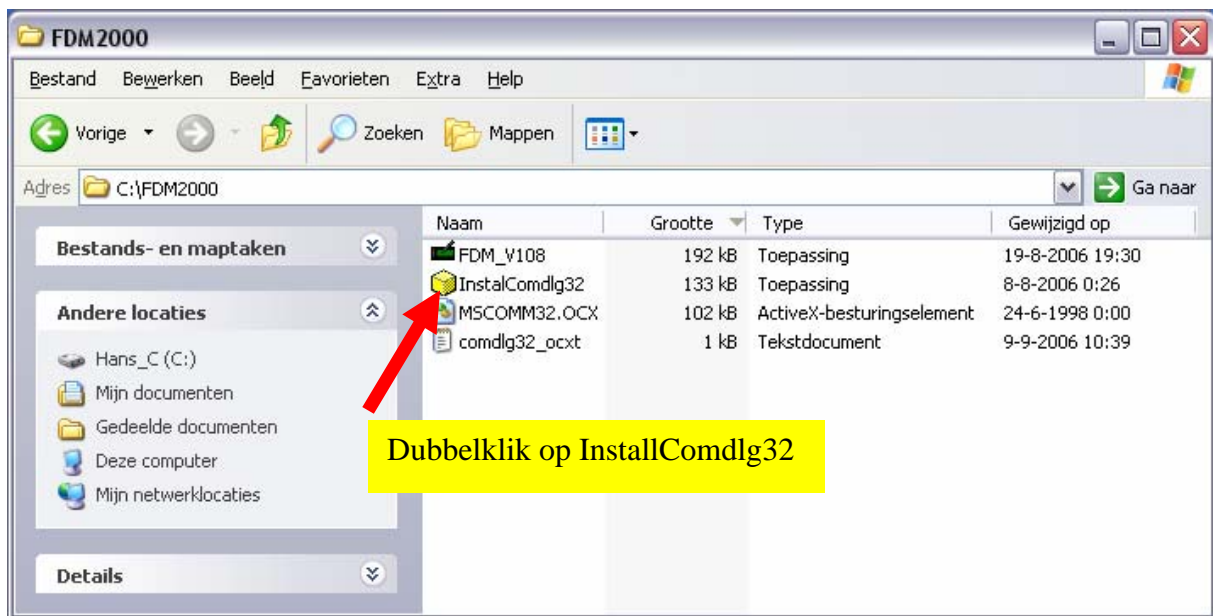
! **Let op:** de jumper naast de oranje LED moet hiervoor in de onderste stand staan.

Na het invullen van de gegevens in het programma klik op de toets *schrijven* om de data te programmeren in de FDM2000. De groene LED 'DATA' gaat nu knipperen ten teken dat de data wordt geprogrammeerd in de FDM2000.

Zodra onderstaand scherm verschijnt is de FDM2000 geprogrammeerd.



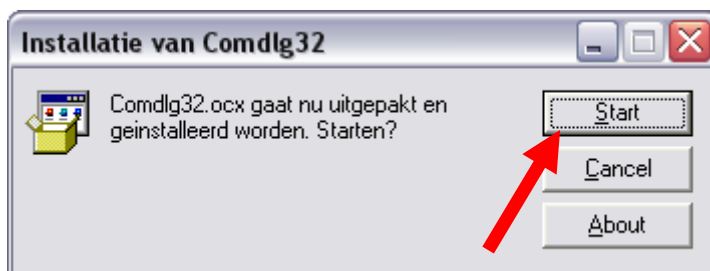
De uitleg van het programma staat op het infoscherm. Klik op de toets *infoscherm* om deze pagina te openen.



Dubbelklik op InstallComdlg32. Je krijgt dan onderstaand scherm te zien.



Klik op Ja



Klik op Start



Klik op OK



Klik op OK. De driver is nu geïnstalleerd op het systeem.

#### Disclaimer

De inhoud van dit document is met de grootst mogelijke zorgvuldigheid samengesteld. Aan de in dit document aangeboden informatie, artikelen en/of diensten kunnen op geen enkele manier rechten worden ontleend. HR-Electronics aanvaardt geen enkele aansprakelijkheid voor onjuiste werking of onvolledige informatie.

Schade ontstaan bij of door gebruik van de aangeboden producten op de website [www.hr-electronics.nl](http://www.hr-electronics.nl) of uit dit document, kan op geen enkele wijze voor rekening van komen van de eigenaar.

HR-Electronics.nl heeft het recht om de informatie uit dit document of website zonder voorafgaande aankondiging te wijzigen. Links naar andere websites en of documenten, die vanuit deze website toegankelijk zijn of document, zijn door HR-Electronics.nl niet gecontroleerd of goedgekeurd.

HR-Electronics.nl aanvaardt geen aansprakelijkheid voor de inhoud van websites of documenten van derden met een verwijzing naar de producten.

© HR-Electronics.nl 2006. Alle rechten voorbehouden. De informatie van dit document en- of website mag vrij worden gebruikt, mits daarbij de bron [www.hr-electronics.nl](http://www.hr-electronics.nl) wordt vermeld.

*Laatste wijziging: 20 februari 2007*